



# Lillesand kommune

Prestholt barnehage



Årsplan 2021- 2023  
"Unik, Trygg og Skapende"



## Innholdsfortegnelse

Velkommen til en spennede tid i			
Prestholt Barnehage	3	Barnehagens fagområder	14
Naturen som leke- og læringsarena.	3	Etikk, religion og filosofi.	14
Våre avdelinger er nå sammensatt slik:	3	Kropp, bevegelse, mat og helse.	14
Visjon og verdigrunnlag	3	Kommunikasjon, språk og tekst.	14
Årsplan	4	Antall, rom og form.	15
Barnehagens styringsdokumenter	4	Natur, miljø og teknologi.	15
Våre satsningsområder	5	Nærmiljø og samfunn.	15
Satsningsområde 1:		Kunst, kultur og kreativitet	15
Naturen som leke- og læringsarena.	6	Faste ukentlige aktiviteter	16
Hvorfor bruke naturen?	6	Juniorklubb:	16
"Naturen er vår beste	6	Turgrupper:	16
leke- og læringsarena."	6	Samlingsstund/musikkstund:	16
Tur-regler	6	Aktivitetsgrupper:	16
Årshjul	7	Trafikksikker barnehage:	16
Vår og sommer	7	Planlegging, dokumentasjon og vurdering	17
Høst og vinter:	7	Foreldresamarbeid	17
Satsningsområde 2:		Samarbeid kan utøves gjennom:	17
Relasjoner og barns medvirkning.	8	Tidlig innsats	18
Barns medvirkning	8	Ressursteam og barnehageteam	18
Satsningsområde 3: Digital kompetanse	9	BTI- bedre tverrfaglig innsats for	
Digitale verktøy i naturen.	9	barn og unge i Lillesand kommune	19
Satsningsområde 4: Ledelse av endringer	9	Overganger	20
Språk	9	Når barn begynner i barnehagen	
"Inkluderende leke- og læringsmiljø"	11	– foreldreaktiv oppstart.	20
Barnehagens arbeid med danning,		Overgang mellom avdelinger.	20
omsorg, lek og læring.	12	Overgang til annen barnehage.	20
Barnehagen skal fremme danning	12	Overgang til skolen.	20
Omsorg:	12	Hjemmeside, VISMA, facebookside	21
Lek:	13	Generell informasjon	21
Læring:	13	Aktivitetsplan for barnehageåret	22
		Kontakt informasjon	23



# Velkommen til en spennende tid i Prestholt Barnehage

Vi har den glede å ønske alle barn og foresatte velkommen til nye spennende år i Prestholt barnehage. Denne årsplanen vil gi dere informasjon om satsningsområder og aktiviteter for perioden framover.

Vi er en kommunal barnehage i Lillesand, som holder til på Prestholt. Barnehagen ble etablert i 1991 og består nå av 3 avdelinger med ca. 50 barnehageplasser for barn i alderen 1-5 år.

De eldste lokalene våre har en lang historie og ble bygget som Lillesands første folkeskole i 1743.

Prestholt ligger ideelt plassert med nærhet til skog, enger, fjell og elver. Omkranset av naturen og gårdsdrift gir det oss en mulighet til å observere fugle-, plante- og dyreliv på nært hold.

Barnehagen har et flott uteområde som innbyr til lek og aktivitet. Vi har også kort gangavstand til idrettsanlegg som kan benyttes sommer som vinter. Vår grillhytte i Holta, og gapahuk i Prestegårdsskogen, er flittige brukte turmål for store og små.

## Naturen som leke- og læringsarena.

Uavhengig av satsningsområde ønsker barnehagen å ha en profil som legger vekt på natur og uteliv, fysisk aktivitet og helse. Vi legger vekt på at barna skal ha mye meningsfull utetid, både i barnehagen og i skog og mark.

## Våre avdelinger er nå sammensatt slik:

**Furutoppen:** Naturgruppe med 18-21 plasser for barn i alderen 4-5 år.

**Eikenøtta:** Avdeling med 14-16 plasser for barn i alderen 2-3 år.

**Blåbærtua:** Avdeling med 12 plasser for barn i alderen 1-2 år.

Med utgangspunkt i søkermassen vil vi justere sammensetningen av barnegruppene hver høst.

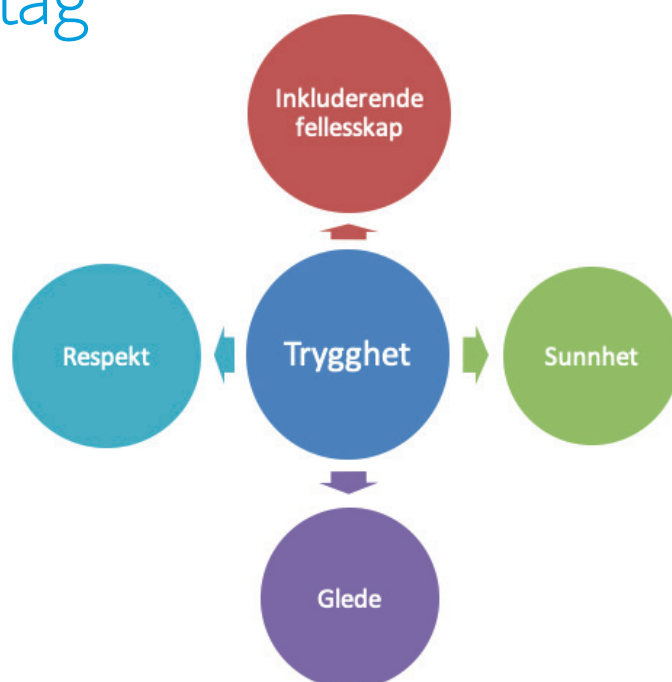
## Visjon og verdigrunnlag

Prestholt barnehage eies av Lillesand kommune og kommunens visjon: **Unik, trygg og skapende** skal danne grunnlag for vårt arbeid.

Lillesands verdigrunnlag, **Åpenhet, respekt og humor**, er et fundament i vår verdiskaping, og sammen med rammeplanens føringer danner dette grunnlag for utforming av barnehagens verdigrunnlag som er:

**Trygghet, respekt, inkluderende fellesskap, glede og sunnhet.**

Dette er verdier som skal være en grunnmur i arbeid med barn, foresatte og ansatte, og brukes i planlegging og vurderingsarbeid.



# Årsplan

Alle barnehager skal utarbeide en årsplan for det pedagogiske arbeidet.

Rammeplanen for barnehage sier noe om hvilke funksjoner denne årsplanen skal ha, og setter også krav til årsplanens innhold.

Årsplanen har flere funksjoner:

- Den skal være et arbeidsredskap for barnehagepersonalet og dokumentere barnehagens valg og begrunnelser.
- Årsplanen skal vise hvordan barnehagen vil arbeide for å omsette rammeplanens formål og innhold til pedagogisk praksis.
- Den kan gi informasjon om barnehagens pedagogiske arbeid til myndighetsnivåene, barnehagens samarbeidspartnere og andre interesserte.
- Årsplanen er et utgangspunkt for foresattes muligheter til å kunne påvirke innholdet i barnehagen.
- Årsplanen danner grunnlag for kommunens tilsyn med barnehagen.

# Barnehagens styringsdokumenter:

Barnehagen skal forholde seg til mange styrende dokumenter når vi utformer en årsplan for vårt arbeid.

Noen av disse er:

- Lov om barnehager.
- Rammeplan for barnehager.
- Kommuneplan for Lillesand kommune.
- Kvalitetsplan for barnehage og skole i Lillesand.

I tillegg tar vi hensyn til resultater fra:

- Foreldreundersøkelsen.
- Ståstedsanalysen.
- Tilbakemeldinger fra barna.





# Våre satsningsområder

Kunnskapsdepartementet er vår sektors øverste myndighet. De har formulert nasjonale mål som sammen med Rammeplanen og Læreplanverket skal ligge til grunn for alt arbeid i barnehage og skole:

Nasjonale mål for barnehagesektoren:

- Alle har et godt og inkluderende leke- og læringsmiljø.
- Barn som har behov for det, får hjelp tidlig slik at alle får utviklet sitt potensial.
- De ansatte i kunnskapssektoren har høy kompetanse.
- Alle har god tilgang til relevante tilbud av høy kvalitet.

I tillegg til nasjonale mål ligger det også tydelige føringer i kommuneplanens samfunnsdel kapittel 2: Folkehelse, livsmestring og tilhørighet. Det er under denne overskriften at vi finner igjen lokale mål og strategier som gjenspeiler og underbygger nasjonale og internasjonale føringer. Følgende mål og strategi er særlig relevant for barnehager og skoler:

**Mål:**

“Lillesand kommune er en god kommune å vokse opp i”

**Strategi:**

“Vi sikrer helsefremmende barnehager og skoler, med et inkluderende læringsmiljø hvor alle barn og unge blir sett og anerkjent for sine ressurser”.

“Vi fremmer livsmestring, og fysisk og psykisk helse gjennom hele livsløpet”.

*“Barnehagen skal bygge på grunnleggende verdier i kristen og humanetisk arv og tradisjon, slik som respekt for menneskeverdet og naturen, på åndsfrihet, nestekjærlighet, tilgivelse, likeverd og solidaritet.”*  
(barnehagelovens §1)

Med dette som bakteppe er Kvalitetsplanen for barnehage og skole laget. Den er politisk vedtatt, og planen skal samle alle ansatte i barnehager og skoler om en felles målsetting rettet mot alle barn og unge i Lillesand kommune. Planen skal være samlende, men samtidig gi rom for lokale tilpasninger, etter de ulike behovene som enhetene har.

Planen skal synliggjøre hvordan barnehager og skoler skal omsette kommuneplanens mål og strategier ut i praksis i tråd med gjeldende lover og forskrifter. Planen skal også synliggjøre samarbeid med andre relevante enheter/aktører og fungere som informasjon om dette arbeidet til andre interessenter.

Kvalitetsplanen for skole og barnehage finner dere på Lillesand kommunes hjemmeside.

Med utgangspunkt i gjeldende rammeverk, kvalitetsplan og tilbakemeldinger fra undersøkelser ønsker Prestholt barnehage å rette fokus på følgende fokusområder:

- Naturen som leke- og læringsarena.
- Relasjoner og barns medvirkning.
- Digital kompetanse.
- Ledelse av endringer.



# Naturen som leke- og læringsarena.

## Hvorfor bruke naturen?

Prestholt barnehage har gjennom mange år erfart at naturen er en unik leke- og læringsarena. Ny forskning viser at barn som bruker naturen mye også lærer mer, konsentrerer seg bedre, leker bedre og mestrer skolehverdagen bra.

Barn blir sterke og selvstendige, de bruker fantasien mer og blir kreative, og de samarbeider og leker mer på tvers av alder og kjønn. På denne måten styrkes barns sosiale kompetanse og det blir bedre lek og mindre konflikter. Å bruke kroppen og å være fysisk aktive gir også barn et større læringsutbytte. Sist, men ikke minst bidrar opplevelser i naturen til å fremme respekt for samspillet i naturen. Ifølge rammeplanen er alle disse perspektivene viktige i barnehagen.

Naturen er en utømmelig kilde for læring. Både om egne ferdigheter, sosialt og motorisk, men også om fugleliv, plante- og dyreliv. Barna lærer å lage mat ute, de lærer å ferdes i naturen og lærer om miljøvern. Naturen er også en flott arena for å lære om bokstaver, tall, former, farger og fysiske fenomener. Vi kan gå på jakt og finne pinner og blader som vi setter sammen til de formene vi ønsker. De fleste aktiviteter kan vi ta med ut i naturen, og vi jobber derfor under mottoet:

## ”Naturen er vår beste leke- og læringsarena.”

I Prestholt er barna ute i naturen fra de er 1 år gamle, da på kortere turer, og vi sørger for en naturlig progresjon etter hvert som de blir eldre. Vi legger til rette etter årstider, vær og vind. Furutoppen naturgruppe har 3-4 turdager i uken, og Eikenøtta og Blåbærtua 2 dager i uken.

- Barna utvikler evne til å ta vare på naturen.
- Naturen er en perfekt arena for utvikling av barns lek, fantasi og skaperglede.
- Barna opplever naturens dyre- og planteliv gjennom egne erfaringer.
- Barna utvikler gode motoriske ferdigheter.
- Barna får erfaring med å høste av naturen.
- Barna lærer å følge merkede stier, er med å lage naturlekeplasser og leirplasser.
- Gjennom lek og sosialt samspill utvikler barna et godt selvbilde og sosial kompetanse.

*”Vi lærer i naturen, om naturen og av naturen”*

## Tur-regler

- 1 Være snill med planter og dyr.
- 2 Være snill med hverandre.
- 3 Alltid se en voksen.
- 4 Alltid hør en voksen.





# Årshjul

Lek og aktivitet i naturen kan by på mange spennende og lærerike opplevelser. Her er eksempler på ting i kan gjøre gjennom de 4 årstidene.

## Vår og sommer

- Plante blomster og grønnsaker.
- Tappe sevje fra bjørk.
- Høre på fuglelydene og gjenkjenne arter (bruke app).
- Lage: krøller med løvetann, pinnedyr, kongledyr, barkebåter og blomsterkranser.
- Studere insekter og småkryp og lage fallfeller.
- Se på kalver, lam og kyllinger som kommer til på våren.
- Sansse alle gode dufter i naturen om våren.
- Lage Landart.
- Studere maurtua våkne til liv.
- Skattejakt i naturen – finne ulike naturmaterialer.
- Bygge fuglekasser og følge fuglenes syklus.
- Spikke og sage.
- Finne rumpetroll og følge deres utvikling.
- Lære navn på blomster og trær.
- Tur til sjøen hvor vi plukker skjell, fisker krabber, lager sandslott m.m.
- Natursti og naturbingo.
- Ligge i gresset/lyngen og se på skyene.

## Høst og vinter:

- Høste fra naturen; plukke frukt, sopp, nøtter og bær.
- Lage syltetøy og saft.
- Male med materialer du finner i naturen, for eksempel blåbær.
- Lage landart med fine høstfarger.
- Bruke fine høstblader til å lage kunst. (tørke og lime)
- Leke med vann, plaske og sprute. Lage demninger og kanaler.
- Lage drager i høstvinden.
- Legge syltetøy i maurtua.
- Bruke digitalt mikroskop.
- Snakke om jakt på høsten.
- Forme med snø og lage snømenn, snødyr og male på snø.
- Ake og gå på ski.
- Lage fuglemat og henge opp i skogen og rundt barnehagen.
- Islykter og is-skulpturer.
- Se på dyrespor i snøen.
- Smelte snø og se hva vi finner.



Måned	Tema
August	Turglede Vi blir kjent med turstedene
September og oktober	Vi høster fra naturen
November og desember	Fuglene om vinteren
Januar og februar	Kulde, is og snø
Mars og april	Det spirer og gror
Mai og juni	Småkryp

# Relasjoner og barns medvirkning.

Trygge relasjoner og utvikling av sosial kompetanse er en forutsetning for å fungere godt sammen med andre. I barnehagen skal alle barn kunne erfare å være betydningsfulle for fellesskapet og å være i positivt samspill med barn og voksne. Empati, selvkontroll, selvhverdelse, samarbeid og vennskap er noen av elementene i dette arbeidet. For å støtte barns utvikling jobber vi med følgende:

- Sikre gode og trygge relasjoner til de voksne og mellom barna (Vi bruker Trygghetssirkelen som verktøy).
- Stimulere til vennskap gjennom å legge til rette for et godt lekemiljø.
- Små lekegrupper og ro i dagsrytmen til fordyping i lek.
- Lære å gjenkjenne følelser og sette ord på dem, og på sikt lære å håndtere følelsene sine.
- Lære å løse konflikter på en god måte.
- Inkludere alle i leken.
- Få begynnende kunnskap og erfaring med fellesskap og demokrati.
- Lære å trøste og hjelpe hverandre.
- Ha fokus på takknemlighet og høflighet.
- Lære å sette grenser og si sin mening.
- Delta i hverdagsaktiviteter og hjelpe til med enkle arbeidsoppgaver.
- Vi bruker vennebøker og venneskolen.

Det er utarbeidet en egen plan for barnehagens arbeid med sosial- og emosjonell kompetanse.

## Barns medvirkning

*"Barnehagen skal ivareta barnas rett til medvirkning ved å legge til rette for og oppmuntre til at barna kan få gitt uttrykk for sitt syn på barnehagens daglige virksomhet. Barn skal jevnlig få mulighet til aktiv deltakelse i planlegging og vurdering av barnehagens virksomhet. Barnets synspunkter skal tillegges vekt i samsvar med dets alder og modenhet". (Bhg. Loven § 1 og 3)*

Barn har rett til å uttrykke seg og få innflytelse på alle sider ved sitt liv i barnehagen. Hvor omfattende medvirkningen vil være, og hvordan retten til medvirkning praktiseres, vil være avhengig av barns alder og funksjonsnivå. Både kroppslig og språklig gir barna uttrykk for hvordan de har det. De yngste barna formidler sine synspunkter ved kroppsholdninger, mimikk og andre følelsesmessige uttrykk og dette skal bli tatt på alvor. Personalet må lytte og prøve å tolke deres kroppsspråk

og være observante i forhold til deres handlinger, estetiske uttrykk og etter hvert også deres verbale språk. Barn må erfare tydelige og ansvarsfulle voksne som tar hensyn til hele barnegruppen. Det er viktig at foreldre gir tilbakemelding til oss når barna uttrykker trivsel eller mistriivsel i barnehagen.

*"Barnehagen skal fremme demokrati, mangfold og gjensidig respekt, likeverd, bærekraftig utvikling, livsmestring og helse." (Rammeplanen)*

- Vi ønsker å gi barna mulighet til å påvirke sin hverdag i barnehagen gjennom å være observante og lydhøre voksne som tar hensyn til hele gruppen.
- Gjennom samtaler og samlingsstunder oppfordrer vi barna til å ytre sine tanker og meninger, og reflekterer sammen både store og små. Med de eldste barna ønsker vi å gjennomføre mer strukturerte barnesamtaler.
- Vi prøver å dele barna inn i små grupper etter alder, interesse og modning slik at barna lettere kan uttrykke seg.
- Barns initiativ skal ivaretas så langt det er mulig, og våre planlagte aktiviteter vil derfor kunne endre seg i takt med barns utspring til ideer.
- Å sette seg inn i andres tanker og følelser er også en viktig del av det å virke sammen med andre og vil derfor ha stort fokus gjennom satsningsområdet denne perioden.
- Vi ønsker å jobbe mer prosjektrettet gjennom å ta på alvor barns initiativ og ønsker.

*"Barns synspunkter skal tillegges vekt i samsvar med deres alder og modenhet. Barna skal ikke overlates et ansvar de ikke er rustet til"*  
(Rammeplanen)





### Satsningsområde 3:

## Digital kompetanse

Barnehagens digitale praksis skal bidra til barns lek, kreativitet og læring. Ved bruk av digitale verktøy i det pedagogiske arbeidet skal dette støtte opp om barns læringsprosesser og de ansatte skal være aktive sammen med barna.

Samtidig skal digitale verktøy brukes med omhu og ikke dominere som arbeidsmåte. Barnehagen skal legge til rette for at barn utforsker, leker, lærer og selv skaper noe gjennom digitale uttrykksformer.

### Satsningsområde 4:

## Ledelse av endringer

For å skape utvikling og økt kvalitet i barnehagen er det viktig at vi jobber systematisk og målrettet med kompetanseheving.

Barnehagene i Lillesand deltar i ReKomp, som er et Regionalt Kompetansehevingsprogram for barnehager. Dette innebærer at barnehagen med ledelsen og alle ansatte deltar i en utviklingsprosess på egen arbeidsplass. Hensikten er å utvikle barnehagens samlende kunnskap, holdninger og ferdigheter. Og bevege barnehagen fra individorientert til kollektiv kompetanseutvikling (Gotvassli, 2017) Vi samarbeider også med Universitetet i Agder i denne kompetanseutviklingen.

Lillesand er med i nettverk sammen med barnehagene i Birkeland. Sammen dannes det små nettverk av barnehager, basert på hva de ulike barnehagene skal utvikle. Utviklingsområdene tar utgangspunkt i Ståstedsanalysen og foreldreundersøkelsen som ble gjennomført i 2020.

I vår barnehage ble det avgjort at vårt utviklingsarbeid hovedsakelig skal sette søkelys på Relasjoner og barns medvirkning.

### Digitale verktøy i naturen.

I Prestholt barnehage ønsker vi å bruke digitale verktøy som et redskap i vårt arbeid med naturen. Personalet skal utforske kreativ og skapende bruk av digitale verktøy sammen med barna.

Dette kan vi for eksempel gjøre gjennom bruk av ulike naturapper, inspeksjonskamera, digitalt mikroskop, fotobehandling, geocaching, digitale kart, projektor m.m.

### Språk

Alle barn skal få god språkstimulering gjennom barnehagehverdagen, og alle barn skal få delta i aktiviteter som fremmer kommunikasjon og en helhetlig språkutvikling.

I barnehagen legger vi til rette for en allsidig språkstimulering gjennom samtaler i hverdagsaktiviteter, lek og organisert aktivitet.

Slike aktiviteter kan være:

- Tid til gode samtaler.
- Bruke hverdagssituasjoner til å lære språk. (måltider, påkledning osv.)
- Lese bøker og lytte til lydbøker.
- Sang, rim og regler.
- Dramatisering.
- Vise interesse for dialekter og språk fra andre land.
- Bruke tegn til tale.
- Ta utgangspunkt i barns interesser.
- Leke-skrive og regne, telle og sortere.
- Bruke konkrete og bilder.
- Snakkepakken, Språkkista, Språksprell og språkløyper.

Barnehagen har utarbeidet en egen plan for arbeid med språk. Denne blir å finne på hjemmesiden.

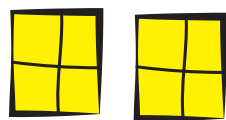
*"Gjennom dialog og samspill skal barna støttes i å kommunisere, medvirke, lytte, forstå og skape mening. Barnehagen skal anerkjenne og verdsette barnas ulike språk og kommunikasjonsuttrykk."  
(Rammeplanen)*





**UNIK  
TRYGG  
SKAPENDE**

Naturen er  
vår beste  
leke- og  
lærings arena



Relasjoner  
og barns  
medvirkning



Digital  
kompetanse

Inkluderende leke- og læringsmiljø

Inkluderende fellesskap  
Glede Trygghet Sunhet Respekt



# ”Inkluderende leke- og læringsmiljø”

-et trygt og godt læringsmiljø i barnehagen.

Arbeidet med å sikre et trygt og godt læringsmiljø krever kontinuerlig arbeid fra de voksnes side, og det er alltid de voksnes ansvar å forebygge og forhindre mobbing. Rammeplanen framhever viktigheten av voksnes holdninger, kunnskaper og ferdigheter til å møte, forstå og oppdra barn.

Personalet skal forebygge, stoppe og følge opp diskriminering, utestenging, mobbing, krenkelser og uheldige samspillsmønstre. (Rammeplan 2017)

Fra 1. januar 2021 kom følgende endringer i Barnehageloven:

- § 41. Nulltoleranse og forebyggende arbeid.
- § 42. Plikt til å sikre at barnehagebarna har et trygt og godt psykososialt barnehagemiljø. (aktivitetsplikt)
- § 43. Skjerpet aktivitetsplikt dersom en som arbeider i barnehagen, krenker et barn.

Disse bestemmelsene skal sikre at alle som arbeider i barnehagen skal gripe inn når et barn utsettes for krenkelser, og sikre et godt miljø gjennom forebyggende arbeid.

Gjennom satsingen inkluderende læringsmiljø har Lillesand kommune kommet langt i arbeidet, men et godt læringsmiljø krever kontinuerlig refleksjon og holdningsarbeid.

## Hovedmålsetting:

**Alle barnehager i Lillesand har nulltoleranse for mobbing. Alle barn og unge skal oppleve et godt og inkluderende læringsmiljø som fremmer deres trygghet, trivsel og læring.**

Gjennom holdningsskapende arbeid og konkret handling i samarbeid med hjemmene, skal personalet skape et trygt, inkluderende og stimulerende barnehagemiljø.

I Lillesand kommune har vi også peilemerkene som en rettesnor i dette arbeidet.

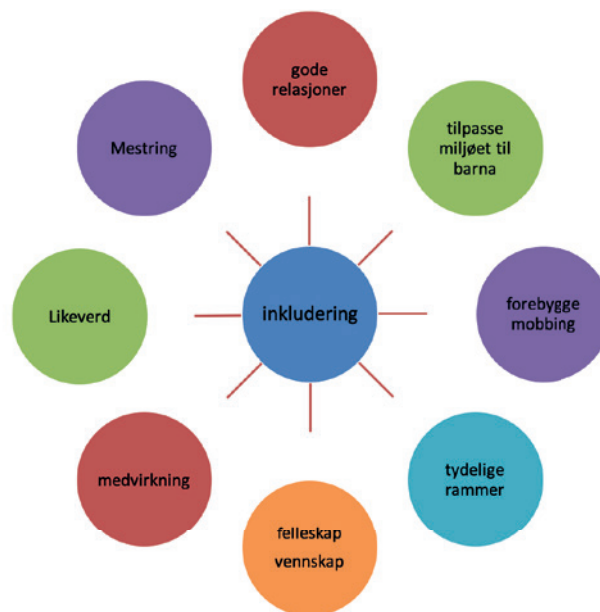
1. Det finnes ikke vanskelige barn, men barn som har det vanskelig.
2. Vi vet at alt vi gjør påvirker den sammenhengen vi er en del av.
3. Vi ser utvikling som en mulighet.
4. Vi utvikler løsninger i felleskap.

Lillesand kommunes plan for et godt læringsmiljø finner du på [www.lillesand.kommune.no](http://www.lillesand.kommune.no)

De ansatte skal alltid ha fokus på hvordan de samspiller med barna. I tillegg er det viktig å involvere barna i inkluderingsarbeidet. Vi ønsker å lære dem viktigheten av å ta vare på hverandre, hjelpe, trøste og støtte hverandre.

Det er viktig at barn lærer å lese og tolke hverandres følelser og kunne handle fornuftig etter dette.

Her er noen av våre tanker omkring arbeid med inkluderende leke- og læringsmiljø. (se modell)



*”Barnehagen skal møte barn med tillit og respekt, og anerkjenne barndommens egenverdi. Barnehagen skal fremme demokrati og likestilling og motarbeide alle former for diskriminering”.*  
(Rammeplanen)

# Barnehagens arbeid med danning, omsorg, lek og læring.

## Barnehagen skal fremme danning

Barnehagen skal støtte barna i å forholde seg prøvende og nysgjerrig til omverdenen og bidra til å legge grunnlag for modig, selvstendig og ansvarlig deltagelse i demokratiske fellesskap. Barnehagen skal bidra til at barna forstår felles verdier og normer som er viktige for fellesskapet.

## Omsorg:

Barna skal møtes med omsorg i barnehagen, det er en forutsetning for barnas trygghet, trivsel og utvikling. Den omsorgsfulle relasjonen skal være preget av lydhørhet, nærhet, innlevelse og evne og vilje til samspill. Omsorg skal prege alle situasjonene i hverdagslivet.

Vi vil at alle barn i Prestholt barnehage skal få den omsorgen de har behov for og som danner grunnlag for en god barndom. For å oppnå dette, jobber alle avdelingene mye med voksenrollen for å sikre at alle barna blir sett og hørt, og bli gitt den individuelle omsorgen de har behov for. Vi skal tilby barn et miljø preget av glede, humor, kreativitet og omtanke for fellesskapet. Det er også viktig at barna lærer å vise ansvar og omsorg for hverandre.

Hverdagen på avdelingene våre er derfor preget av voksne som:

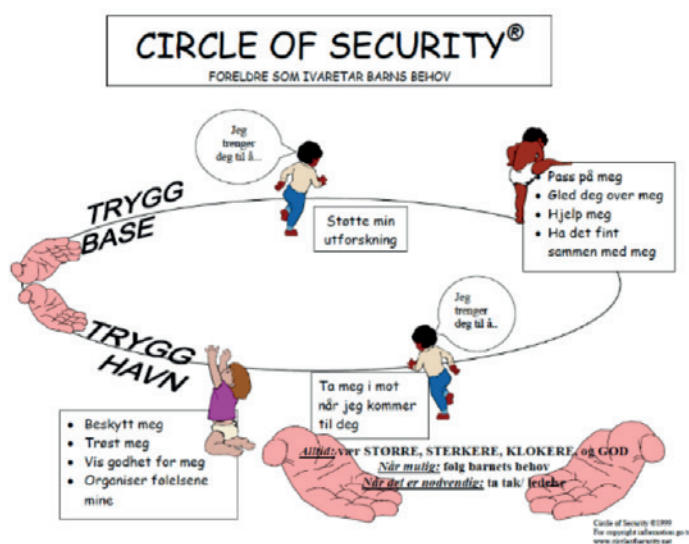
- Er tilstedeværende.
- Er lyttende.
- Tar barnet på alvor.
- Ser følelsen bak atferden til barna.
- Har god omsorgsevne, og er en trygg havn for barna.
- Gir barna utfordringer og er en trygg base for barna.
- Motivere barn til å vise omsorg for hverandre.

Faste kontaktpersoner for barna og jevnlig kartlegging av relasjoner mellom barn/voksen og barn/barn skal sikre en trygg og god hverdag i barnehagen.

De faste hverdagsrutinene i barnehagen blir innført helt i fra begynnelsen av året.

Faste rutiner og mindre grupper sikrer oversikt, bedre omsorg og trygghet for barna.

I Prestholt jobber vi også systematisk med **Trygghets-sirkelen** som gir oss kunnskap om hvordan vi skal møte og støtte barn på en god måte.



*"Personalet skal støtte og oppmuntre barna til å vise omsorg for andre og til selv å kunne ta imot omsorg"*  
(Rammeplanen)





## Lek:

Leken skal ha en sentral plass i barns liv her i Prestholt barnehage, og lekens egenverdi skal anerkjennes som en viktig del av barneulturen. Leken er en grunnleggende livs – og læringsform som barn kan uttrykke seg igjennom. Leken har mange uttrykksformer og kan føre til forståelse og vennskap på tvers av alder, kjønn og språklige og kulturelle ulikheter.

Gjennom lek lærer barna språk og begreper, de lærer å mestre kroppen sin, de lærer hvordan de skal samspille med andre og løse konflikter. Leken gir dem muligheter til å prøve ut egne grenser og bearbeide gode og vonde opplevelser. Vi prøver derfor i så stor grad som mulig å verne om, og gi tid til den frie leken.

Når barn leker sammen, vil det kunne oppstå tilfeller hvor barn stenger andre ute fra leken. I slike situasjoner er det viktig at barnehagens ansatte og foreldre har en god dialog og sammen finner gode løsninger på utfordringene.

Vi jobber for å gi barn gode opplevelser som de kan danne en felles ramme for leken. Dette kan være turer i nærmiljøet, til bondegården eller bedrifter. Vi bruker også eventyr og dramatisering for å stimulere til lek og moro.

### For å skape et godt tilrettelagt leke- og læringsmiljø gjør vi følgende:

- Sikre gode relasjoner til barn..
- Fokus på barns samspill og sosiale kompetanse.
- Organisere rom og lekemateriell for å inspirere til ulike typer lek både inne og ute.
- Skape tid til lek i dagsrytmen, og hindre for mange avbrudd.
- Dele barna i mindre grupper.
- Tilstedeværende voksne som ser barnas initiativ.
- Tydelige forventninger og rammer. Dette hindrer uheldige samspillsmønstre å utvikle seg.

- Gode felles opplevelser som danner grunnlag for ulike leketemaer.
- Voksne som kan ta barns perspektiv og gi dem medvirkning.
- Hjelp og støtte til de som strever i leken.
- Tilrettelagte aktiviteter som alle kan delta i.

*"Barnehagen skal gi barn muligheter for lek, livsutfoldelse og meningsfulle opplevelser og aktiviteter".*

## Læring:

*"I barnehagen skal barn oppleve et stimulerende miljø som støtter opp om deres lyst til å leke, utforske, lære og mestre. Barnehagen skal introdusere nye situasjoner, temaer, fenomener, materialer og redskaper som bidrar til meningsfull samhandling." (rammeplanen)*

Barnehagen skal styrke barns læring i formelle og uformelle lærings situasjoner. Og de ansatte må ha et aktivt forhold til læringsprosesser. De formelle situasjonene er planlagt og ledet av personalet. Uformelle lærings situasjoner er nærmere knyttet til hverdagsaktiviteter og her- og nå-situasjoner, i lek, oppdragelse og annen sammenheng. De syv fagområdene må knyttes til både formelle og uformelle lærings situasjoner.

Vi tenker læring i alle hverdagssituasjoner og rutiner. Gjennom måltidene, i garderoben, samlingsstunden, i lek og samspillet osv. De voksne er støttespillere som setter ord på det som skjer, viser og veileder barn i deres læring. Ved å ta utgangspunkt i barns interesser kan personalet sammen med barn undersøke, stille spørsmål og sammen finne svar som barn kan være tilfredse med.

*"Barna skal bruke hele kroppen og alle sanser i sine læringsprosesser" (Rammeplanen)*



# Barnehagens fagområder

Rammeplanen angir 7 fagområder. Hvert fagområde dekker et vidt læringsfelt, og vil sjelden opptre isolert. Flere av områdene vil være representert samtidig i temaopplegg og i forbindelse med hverdagsaktiviteter, lek og turer i nærmiljøet. Fagområdene skal bidra til trivsel, allsidig utvikling og helse, og barns lek danner et viktig grunnlag for arbeid med fagområdene

## Etikk, religion og filosofi.

Rammeplanen sier at barnehagen skal synliggjøre variasjoner i verdier, religion og livssyn. Barnehagen skal legge grunnlag for barnas evne til å tenke kritisk, handle etisk og vise solidaritet. Vi skal markere merkedager og høytider som er representert i barnegruppa og reflektere over hvorfor vi markerer disse.

- Sette ord på barnas følelsesuttrykk.
- Snakke om følelser og hvordan vi er mot hverandre.
- Lære barna forskjellen på rett og galt og reflektere rundt hva som er rett og galt i ulike situasjoner.
- Samtale, undring og refleksjon.
- Konflikthåndtering.
- Nestekjærlighet, høflighet og respekt.
- Verdsette forskjeller. Sette ord på at vi er forskjellige og bygge selvtillit.
- Lære om ulike livssyn og om religionsfrihet og respekt.

## Kropp, bevegelse, mat og helse.

Barnehagen skal være en arena for daglig fysisk aktivitet og fremme barnas bevegelsesglede og motoriske kompetanse.

Måltider og matlaging i barnehagen skal gi barna et grunnlag for å utvikle matglede og sunne helsevaner.

- Sunt kosthold.
- Matlaging sammen med barna.
- Lære om kulturforskjeller i mattradisjoner.
- Tilby hvile i dagsrytmen.
- Dele barnegruppa og skape ro.
- Utelek og turer i all slags vær.
- Allsidig bruk av ulendt terreng.
- Bevegelse, musikk og dans.
- Sanglek, ringlek og bevegelseslek.
- Vi har kropp som tema, og lærer om respekt for ulikheter.
- Lære om hygiene.

## Kommunikasjon, språk og tekst.

Gjennom arbeid med fagområdet skal barnehagen bidra til at barna får utforske og utvikle sin språkforståelse, språkkompetanse og et mangfold av kommunikasjonsformer.

- Sang, rim og regler.
- Bøker: Billedbøker, lydbøker, pekebøker og høytlesing.
- Eventyr: bøker, konkreter og dramatisering.
- Lekeskriving og tekstskaiping.
- Samtaler: Hverdagssamtaler og samtaler rundt ulike temaer og opplevelser.
- Rollespill og rollelek.
- Bruke dialektord, tulleord og flere språk i en sang.
- Hilse på ulike språk.
- Bilder og bokstaver synlig i det fysiske miljø.





## Antall, rom og form.

Fagområdet handler om å oppdage, utforske og skape strukturer og hjelper barna til å forstå sammenhenger og å oppdage matematikk. Det handler om å stille spørsmål, resonnerer, argumentere og søke løsninger.

- Vi bruker hverdagsaktiviteter, lek og samlinger til å øve på tall og tallsystemer.
- De ansatte må ha et bevisst forhold til matematiske begreper og bruke disse for å øke barns nysgjerrighet.
- Vi sorterer, måler og veier.
- Lærer begrepet knyttet til form, størrelse og geometri.
- Barna bruker kroppene til å utforske rommene og møblenes størrelse og form.
- Vi formidler eventyr, regler og sang som omhandler begreper som liten, stor, størst, og hvor det er fokus på tall og former.
- Lekemateriell, spill og formingsmateriell gir barna erfaringer med ulike farger og former.
- Vi bruker naturmateriell og undere oss over former og bruksområder.
- Barn får forme og konstruere med ulike materialer både inne og ute.

## Natur, miljø og teknologi.

Barnehagen skal legge til rette for at barn får et mangfold av naturopplevelser og få oppleve naturen som arena for lek og læring. Vi skal legge til rette for at barn kan forbli nysgjerrige på naturvitenskapelige fenomener, oppleve tilhørighet til naturen og gjøre erfaringer med bruk av teknologi og redskaper.

- Gi barna gode opplevelser i naturen slik at de blir glade i å ferdes ute.
- Sette av god tid på tur til undring og refleksjon rundt ting vi opplever i naturen.
- Få kunnskap om insekter, plante- og dyreliv.
- Høste fra naturen, smake og tilberede mat.
- Bruke naturmateriell til byggverk, forming og dekorasjoner.
- Få erfaring med bruk av redskaper som sag, kniv og øks.
- Få erfaring med teknologiske hjelpemidler som kompass og GPS.
- Lære om miljøvern, søppelsortering, gjenvinning og gjenbruk.
- Lære barna å ferdes ute; lage bålplasser og følge merkede stier.
- Eksperimentere med naturfenomener og fysiske lover.

## Nærmiljø og samfunn.

Gjennom utforsking, opplevelser og erfaringer skal barnehagen bidra til å gi barna medvirkning, gjøre seg kjent med eget nærmiljø, samfunnet og verden.

- Barna skal få kunnskap om lokale historie og tradisjoner.
- De skal kjenne sitt nærmiljø og ulike samfunnsinstitusjoner.
- Vi skal gi dem kunnskap og ferdigheter om trafiksikkerhet.
- Få kjennskap til arbeidsplasser og yrkesgrupper.
- Barna skal lære om ulike nasjonaliteter og kulturelle uttrykk.
- Vi skal gi barna kjennskap til samisk språk, kultur og tradisjon.
- Bli kjent med ulike levesett og familieformer.
- Barna skal erfare å delta i demokratiske avgjørelser.
- Barna skal lære å hjelpe til og vise omsorg for andre som trenger hjelp og støtte.

## Kunst, kultur og kreativitet.

Barna skal få estetiske erfaringer med kunst og kultur i ulike former. Barn skal støttes i å være aktive og skape egne kunstneriske og kulturelle uttrykk.

- Barna skal få erfaring med sang, dans, rim og regler.
- Vi ønsker å gi barna erfaringer med tradisjonelle norske eventyr og sanger, men også gi dem erfaring fra andre kulturer.
- Vi dramatiserer og lager rollespill.
- Barna får oppleve teater og musikkforestillinger årlig i barnehagen.
- Vi ønsker å gi barna mulighet til å delta i varierte formingsaktiviteter og skape sine egne uttrykk. Vi ønsker å lære dem å se mulighetene i bruk av naturmateriell.
- Barnehagen har en årlig kunstutstilling.
- Vi besøker byens museum.
- Barnehagen ønsker å vekke barns interesse for byens historie og se på arkitektur i gamle bygninger.
- Vi ønsker å legge til rette for et variert og lekemiljø hvor barna kan bruke og utvikle sin kreativitet.



# Faste ukentlige aktiviteter

## Juniorklubb:

En gang i uka arrangerer vi juniorklubb for det eldste kullet i barnehagen. Vi ønsker å gi denne aldersgruppen litt større utfordringer for å øke trivsel og forberede til skolestart. I disse gruppene jobber vi blant annet med:

- Samtale og refleksjon.
- Bevissthet rundt egen person, familie, adresse og lignende.
- Tall- og bokstavlek.
- Sosial kompetanse (turtaking, selvkontroll og selvhverdelse).
- Trafikksikkerhetsopplæring (Tarkus).
- Selvstendighet.

## Turgrupper:

Fra barna er ca. 2 år deltar de på 1-2 faste ukentlige turer utenfor barnehagens lekeområde.

Disse turene går hovedsakelig i nærmiljøet rundt barnehagen. Vi bruker Holta-området mye, samt Prestegårdsskogen. Vi ønsker at barna skal oppleve glede ved å ferdes i naturen og lære om plante- og dyrelivet. Det er også viktig at barna lærer å verne om, og ta vare på naturen. De minste barna drar på korte turer og returnerer til barnehagen for å spise lunsj og sove. Når barna blir større, er de med på tur i kjernetiden og spiser lunsj ute. Når vi har mulighet, prøver vi å lage god og sunn mat på bål.

## Samlingsstund/musikkstund:

De fleste avdelingene har daglige samlingsstunder. Da samles barna på avdelingen i felles sang-, lek og samtale. I disse samlingene kan vi ta opp tema rundt satsningsområdet, viktige tema som opptar barn og vi snakker om været og hva vi bør kle på oss. Høytider og bursdager markeres også i disse samlingene.

Generelle målsettinger for samlingsstunden er:

- Barn og voksne skal utvikle en positiv fellesskapsfølelse.
- Barna skal lære allmenne sosiale spilleregler og demokratiske prosesser.
- Barna skal gjennom samlingene få språklig stimulering.
- Barna skal gjennom samlingene få muligheter til selvhverdelse og deltakelse.

## Aktivitetsgrupper:

I løpet av uka gjennomføres det ulike aktivitetsgrupper både inne og ute. Dette kan være lekegrupper, matlaging, gym, musikk og dans, snekring, lesestund, og variere fra avdeling til avdeling. Informasjon om dette finner dere i månedsplanene som hver avdeling gir ut.

## Trafikksikker barnehage:

Prestholt er sertifisert som trafikksikker barnehage. Dette betyr at vi har fokus på trafikksikkerhet gjennom temasamlinger, bøker, spill og spesielt når vi er på turer. Da tar vi oss god tid til å lese trafikkbildet og øve på ferdigheter. Det er viktig at også foreldrene har fokus på trafikksikkerhet og viser hensyn på barnehagens parkeringsplass. Trafikksikkerhet vil derfor være fast tema på foreldremøter.



Overordnet mål i arbeid med trafikksikkerhet er å halvere antall skadde og drepte i trafikken innen 2024, og på lengre sikt, jobbe for at det ikke skal forekomme ulykker med drepte og hardt skadde i vegtrafikken.





# Planlegging, dokumentasjon og vurdering

Barnehagen er en pedagogisk virksomhet som skal planlegges, dokumenteres og vurderes. Gjennomføringen av planene må være så fleksible at det er rom for spontanitet og barns medvirkning.

Planlegging skjer gjennom årsplanen, månedsplaner og ukeplaner. Dette gir foreldre mulighet til å holde seg oppdatert, samt å gi tilbakemeldinger til personalet i barnehagen på ønsker for innholdet.

Dokumentasjon av vårt arbeid danner grunnlag for refleksjon og læring. Det settes av tid til planlegging og refleksjon for alle ansatte, både individuelt og i fellesskap. Gjennom erfaringer, bilder, praksisfortellinger og videofilming, reflekterer og lærer vi av egen praksis og sikrer på denne måten en virksomhet som er i stadig utvikling.

I Prestholtposten vil vi komme med små kommentarer til hva vi har jobbet spesielt med og hva som bør vektlegges videre.

## Foreldresamarbeid

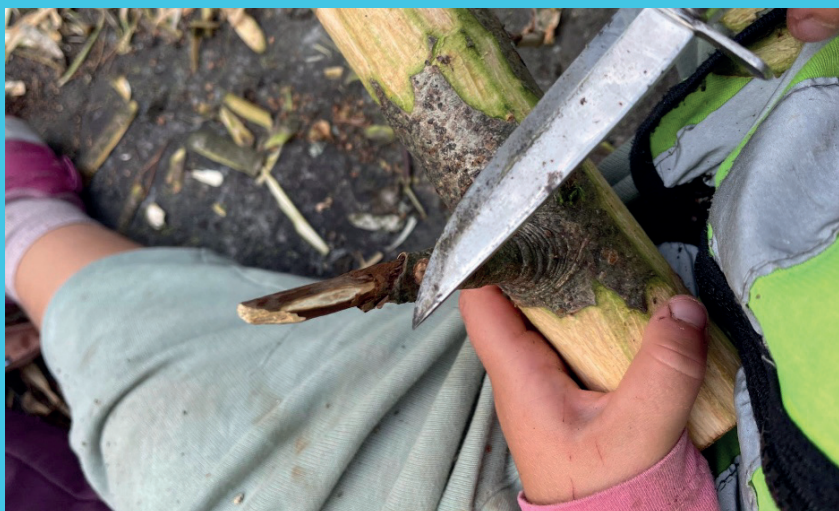
Foreldre og barnehagens personale har et felles ansvar for barns trivsel og utvikling. Det daglige samarbeidet mellom hjem og barnehage må bygge på gjensidig åpenhet og tillit. Foreldre må kunne stole på at de kan ta opp det som opptar dem i forhold til barnet og barnehagen, selv om det skulle innebære kritikk.

Et godt samarbeid mellom foreldre og ansatte sikrer kontinuitet i arbeidet med barns utvikling. Dersom dere som foreldre har fokus på spesielle tema innen barnets utvikling er det viktig at vi som personale informeres om det. På denne måten kan vi være en forlengende og støttende arm i barnas dannelsesprosess.

### Samarbeid kan utøves gjennom:

- Daglige tilbakemeldinger.
- Foreldresamtaler.
- Foreldremøter.
- Brukerundersøkelser.
- Foreldreråd og samarbeidsutvalg.
- Foreldrekaffe, dugnader og fester.

Foreldrerådet i Prestholt har etablert en lukket foreldregruppe på Facebook. Her kan det kommuniseres mellom foreldre, beskjeder kan gis, og initiativ til aktiviteter deles.



# Tidlig innsats

For at barn og foreldre skal få et mest mulig helhetlig tilbud til beste for barns oppvekst og utvikling, kreves det at barnehagen samarbeider med andre tjenester og instanser i kommunen.

Både foreldre og barnehage kan ha behov for å samarbeide med ulike hjelpeinstanser for å sikre at barn og familier som trenger ekstra støtte får hjelp så tidlig som mulig.

Å trenge støtte og hjelp fra instanser utenfor kjernefamilien er ikke noe som er forbeholdt noen få av oss. Dette er tilbud vi alle kan benytte oss av i form av for eksempel råd og veiledning som gjelder barns helse og utvikling.

Våre og deres samarbeidspartnere kommunalt er blant annet:

- Grunnskolene.
- Andre barnehager.
- Helsestasjonen.
- Barnevern.
- Familiesenteret.
- Spesialpedagogisk Team.
- Pedagogisk Psykologisk Tjeneste.
- Kommunefysioterapeutene.

Barnehagen er behjelpelig dersom dere ønsker hjelp til å ta kontakt med noen av disse instansene.

Barnehagen samarbeider også med:

- Barne- og Ungdomspsykiatrien (BUP- Arendal sykehus).
- Habiliteringstjenesten for barn og ungdom (Habu – Arendal sykehus).
- Andre instanser ved behov.

## Ressursteam og barnehageteam

2-3 ganger hvert halvår arrangeres det tverrfaglig team i barnehagen, disse kalles Ressursteam. Da får vi besøk fra helsestasjonen, spesialpedagogisk team (SPT) og pedagogisk psykologisk tjeneste (PPT).

Styrer og pedagogiske ledere deltar på disse møtene, hvor vi kan drøfte utfordringer rundt enkeltbarn eller på systemnivå, og få veiledning til hvordan vi kan hjelpe på best mulig måte. Ingen barn drøftes uten foreldrenes samtykke. Det er også mulighet for foreldre å delta i ressursteamene dersom de ønsker det.

Dersom vi trenger veiledning på systemnivå, kan vi invitere inn barnehageteam. De vil f.eks. observere hvordan vi samhandler med barna, hvordan dagsrytmen er lagt opp, hvordan vi innreder barnehagens lekemiljø m.m. og gi oss veiledning på hvordan arbeidet kan forbedres.





## BTI- bedre tverrfaglig innsats for barn og unge i Lillesand kommune

Det skal være trygt og godt for barn og unge å vokse opp i vår kommune. Av og til oppstår det likevel utfordringer og vanskeligheter som gjør at ikke alle har det så bra.

I Lillesand kommune har vi utarbeidet en handlingsveileder for hvordan vi vil samarbeide for å hjelpe på en best mulig måte.

**BTI-modellen**, er en samhandlingsmodell som beskriver den sammenhengende innsatsen i og mellom tjenester rettet mot gravide, barn, unge og familier som det er knyttet en bekymring til.

Modellen skal bidra til tidlig innsats, samordnede tjenester og foreldreinvolvering. **Tidlig innsats** handler om å forebygge mer og å avdekke vansker tidligere, hos både barn, unge og familier som vi kjenner en bekymring for. Tidlig innsats kan både handle om å oppdage vansker i tidlig alder, og å oppdage vansker tidlig i en risikoutvikling. Det kan være forhold i hjemmet, egenskaper ved barnet/ familien, eller miljøet i barnehagen eller på fritiden som skaper utfordringer.

Hjemmet, helsestasjonen og barnehagen har derfor en sentral rolle både i å oppdage vansker og å følge dem opp. Hjelpetiltakene som blir iverksatt har fokus på å styrke beskyttende faktorer og redusere risikofaktorer rundt barnet og familien.

**Grunnmodellen** i BTI beskriver hvordan samhandlingen kan legges til rette på fire forskjellige nivåer, avhengig av omfanget på vanskene som skal løses og tallet på aktører som skal involveres:

**Nivå 0:** Definer og del uro.

**Nivå 1:** Samarbeid om tiltak innenfor hver enkelt tjeneste.

**Nivå 2:** Samarbeid om tiltak mellom to tjenester

**Nivå 3:** Omfattende tverrfaglig samarbeid mellom flere tjenester.

Nivåene og tjenestene i grunnmodellen blir bundet sammen gjennom en samarbeidsstruktur som er basert på at en aktør; stafettholderen, har ansvar for å koordinere den tverrfaglige samhandlingen og dokumentere arbeidet i en elektronisk stafettlogg.

For mer informasjon om BTI-modellen gå inn på nettsiden: <https://lillesand.bedreinnsats.no/>





# Overganger

## Når barn begynner i barnehagen – foreldreaktiv oppstart.

Det er viktig å sikre alle barn en trygg og god start på barnehagelivet. Foreldre kjenner barna sine best og i samarbeid med dem legger vi til rette for en individuelt tilpasset "bli kjent periode". Vi tenker det er viktig at foreldre setter av minimum en uke når barna starter i barnehage, og gjerne gir dem litt korte dager den første måneden om de har mulighet til det.

Vi forsøker å gi en trygg start gjennom:

- God informasjon til foreldre (foreldremøter og skriftlig informasjon).
- Besøksdag i barnehagen.
- Fast kontaktperson for barnet.
- Forberede de andre barna slik at de viser hensyn og tar nye barn med i lek.
- Små og trygge lekegrupper.
- Faste rutiner og aktiviteter.
- Aktive foreldre.

## Overgang mellom avdelinger.

I tiden barna går i barnehagen vil det være behov for å bytte avdeling.

For å få en god og trygg overgang bruker vi mai og juni til å bli kjent med voksne og barn på den nye avdelingen. Vi legger til rette slik at barna kan komme på besøk, eller delta på turer med den nye avdelingen.

## Overgang til annen barnehage.

Dersom dere ønsker å bytte barnehage har vi gode rutiner for at overgangen skal bli trygg og god. Vi har en tett dialog med dere foreldre, og etter avtale har vi møte eller informasjonsoverføring til ny barnehage.

## Overgang til skolen.

Barnehagen skal, i samarbeid med skolen, legge til rette for barns overgang fra barnehage til første klasse og eventuelt skolefritidsordning. Dette skal skje i nært samarbeid med barnets hjem.

Barnehage og skole bør gi hverandre gjensidig informasjon om sine respektive virksomheter. De har et felles ansvar for at barn kan møte skolehverdagen med nysgjerrighet og tillit til egne forutsetninger. De skal legge til rette for at barn kan ta avskjed med barnehagen på en god måte, glede seg til å begynne på skolen og oppleve at det er en sammenheng mellom barnehage og skole.

Lillesand kommune har utarbeidet en rutine for å sikre en god overgang fra barnehage til skole. Rutinen skal sikre at det gjennomføres:

- Førskoledag.
- Barnehagen leverer skriftlig informasjon om hvert enkelt barn.
- Ved behov arrangeres det møte mellom barnehage, foreldre og skole.





# Hjemmeside, VISMA, facebookside

På hjemmesiden ligger det fast informasjon om barnehagen, samt de viktigste planverkene. Vår hjemmeside finner du på [www.lillesand.kommune.no](http://www.lillesand.kommune.no)

All øvrig kommunikasjon med foresatte foregår på appen **Visma Min barnehage**. Denne appen må lastes ned av foreldrene, og her deler vi viktig informasjon, bildedryss, månedsplaner, årsplaner, møtereferater m.m. Dere kan også registrere barnas fravær, lese dagbøker og sende meldinger.

På vår Facebook side legger vi jevnlig ut bilder og tekst fra aktiviteter i barnehagen. Her vil det også kunne komme litt informasjon om kommende arrangementer.

## Generell informasjon

- Barnehagens åpningstider er mandag – fredag 07.15-16.45
- Vi har stengt 4 uker i juli.
- Kjernetiden varer fra kl. 09.00 – kl.14.30. Da foregår aktiviteter, turer, lekegrupper, møter m.m. Det er viktig at barna er i barnehagen til kl. 09.00. Kommer dere seinere, eller skal ha fri fra barnehagen, gi beskjed til oss innen kl. 09.00. Fravær kan legges inn i Visma-appen.
- Barnehagen har stengt 5 dager hvert år pga. planleggingsdager for personalet. Disse dagene brukes til planlegging, refleksjon, evaluering, kompetanseheving m.m.
- Barnehageruta i sin helhet finner dere på Lillesand kommunes hjemmeside.
- Barnehagen serverer 2 måltider. Frokost må være medbrakt. Vi ønsker å tilby barna et så næringsrikt kosthold som mulig, og tilbyr frukt eller grønt til alle måltider, fullkornsprodukter, mest mulig rene kjøtt- og fiskeprodukter, samt lite sukker.
- Alle barn som sover på dagtid, må ha med egen vogn til barnehagen.
- Ved foreldrearrangementer må parkeringsplassen ved Møglestuhallen også benyttes.



# Aktivitetsplan for barnehageåret

Måned	Aktivitet
August	Planleggingsdager - se barnehageruta på <a href="http://www.lillesand.kommune.no">www.lillesand.kommune.no</a>
	Velkommen til nytt barnehageår - «Bli kjent periode»
	Oppstartssamtaler nye barn
	Foreldrekafe Furutoppen
September	Foreldrekafe Blåbærtua og Eikenøtta
	Foreldremøte
Oktober	Foreldresamtaler nye barn
	Planleggingsdag – se barnehageruta
	Brannvernuke og rømningsøvelser
November	Foreldresamtaler
	Juleforberedelser
Desember	Julevandring i Lillesand kirke
	Grøttest på Kaldvell (foreldrearrangement)
	Lucia feiring - utendørs i barnehagen
	Desemberfest for barna – vi pynter oss og lager god mat
	Nissefest med fellessamling for hele barnehagen
Januar	Planleggingsdag – se barnehageruta
	Ski- og akedag – når snøen kommer
Februar	Temauke og markering av samefolkets dag
	Markering av barnekreftdagen
	Karneval og fastelavn
Mars	Markering av Barnehagedagen
	Påskeforberedelser
April	Foreldresamtaler skolebarna – signering av skolerapporter
	Påskeforberedelser og påskelunsj
	Markere Verdens bokdag med fellessamling og eventyrstund
	Foreldresamtaler
Mai	Maifest
	Planleggingsdag – se barnehageruta
Juni	Foreldremøte og besøksdag for nye barn
	Avslutningstur for juniorklubben
	Sommerfest med kunstutstilling
Juli	Barnehagen stenger 4 uker – se barnehageruta

Vi tar forbehold om at det kan komme endringer i planen. Se månedsbrev.



# Kontakt informasjon

Besøksadresse: Prestholt 22, 4790 Lillesand  
Postadresse: Postboks 23, 4791 Lillesand  
E-post: prestholtbarnehage@lillesand.kommune.no  
Hjemmeside: www.lillesand.kommune.no  
Telefon: Se under fanen barnehage og skole  
37 26 16 81

## Ledelse:

**Enhetsleder:** Kari Svendsen  
karsve@lillesand.kommune.no  
37 26 16 81 / 926 21 160

**Nestleder:** Hilde Skuggevik  
hilsku@lillesand.kommune.no  
37 26 16 81 / 975 60 186

## Avdelingene:

**Eikenøtta:** 975 68 409  
**Blåbærtua:** 975 60 186  
**Furutoppen:** 414 76 706

*"Barnehagen skal anerkjenne og ivareta barndommens egenverdi. Å bidra til at alle barn som går i barnehagen, får en god barndom preget av trivsel, vennskap og lek, er fundamentalt."*  
(Rammeplanen)



